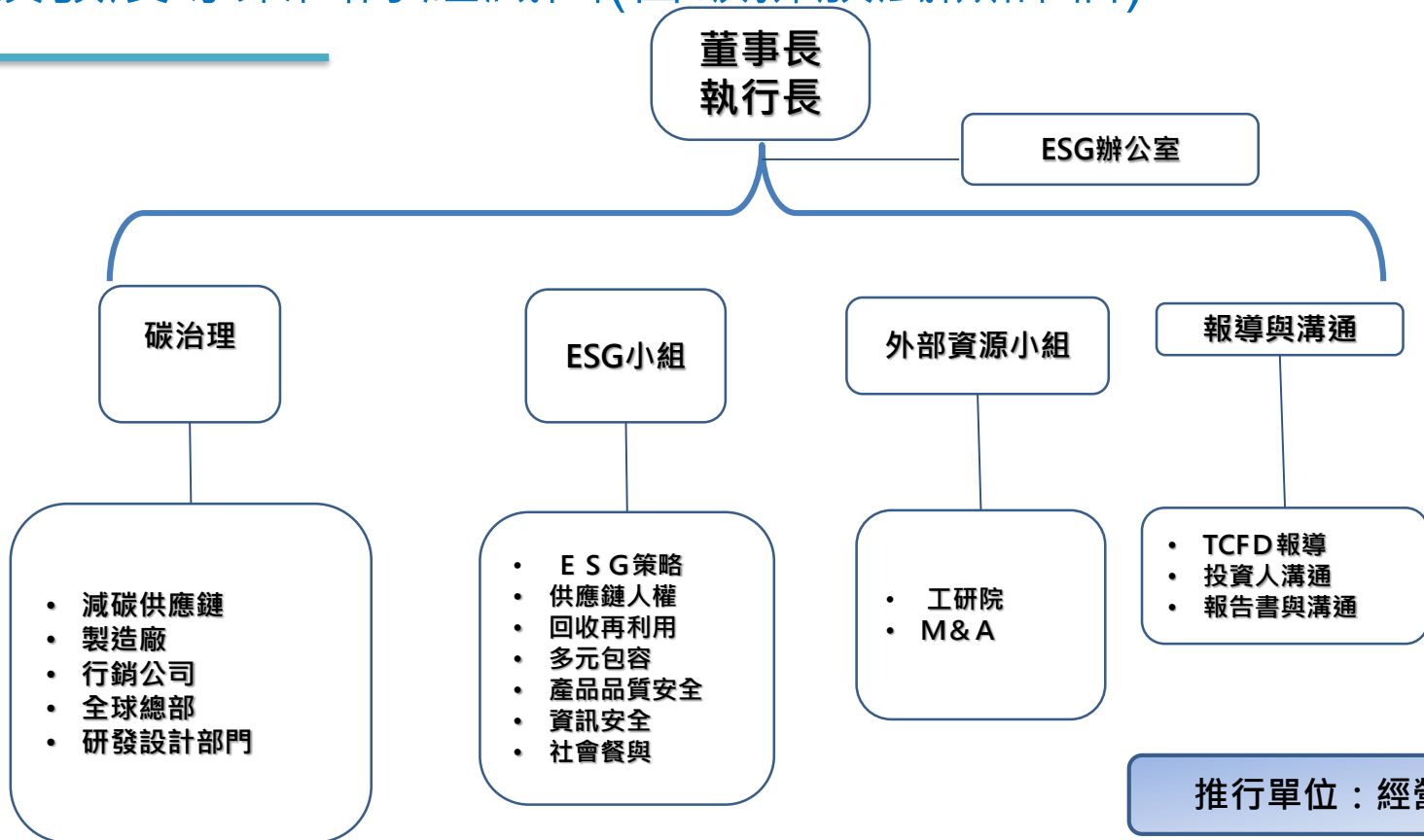


# 永續發展專案團隊組織圖(含碳排放風險評估)



# 依重大性原則ESG風險評估結果

環境	氣候策略	綠色產品
社會	多元與包容	人才吸引與留才
治理	創新產品與服務	供應商永續管理

- 依規定公開揭露集團風險管理相關資訊。113年5月10日及113年3月13日董事會有做相關提報。
- 董事會之督導情形：提供異業交流。

# 創新低碳生活

我們應如何減少自身製造生態系統中的碳排放量，  
以妥善因應氣候變遷？

## 當前挑戰

我們正處於氣候危機的前沿，氣候變遷迎來的不只是環境惡化，更為人們的日常生活和經濟福祉帶來不可逆的負面影響。

## 我們的方法

我們選擇在生產實務中帶頭減少碳排放量，我們重鑒與製造業合作夥伴的合作方式，同時挹注研發創新，以減少我們對下個世代的環境影響。

## 我們的目標

減少旗下產品的碳足跡和公司自身的整體溫室氣體排放量，同時逐步普及大眾對永續交通模式的採納。

# 轉型價值循環

我們如何減少價值鏈中的資源效率低下，  
進而影響消費者的日常生活？

## 當前挑戰

在地球上能共享的資源極為有限，但我們仍一再持續地耗盡它們。揮霍無度的生產和消費方式早已不再是唯一的選擇。

## 我們的方法

我們正從供應商到終端消費者的價值鏈中實踐正向的變革。我們不斷努力尋求更永續的材料和方法。

## 我們的目標

在我們的生產過程中，延續可回收材料的使用和產品的生命週期，同時減少浪費並淘汰某些塑料包裝。

# 促進多元共融

我們如何突破當前社會藩籬，  
為集團內部和我們的消費者打造一個更具包容性的環境？

## 當前挑戰

儘管我們的世界日益步入全球化，但目前仍呈現兩極化和分裂趨勢，不平等和社會不公的景象依然根植於我們的社群。

## 我們的方法

我們正視包容與多元的社會，因此我們積極透過自行車的的特性推動社群間的包容性，我們促進職場正向互動和協作，讓多元想法能彼此激盪激盪。

## 我們的目標

審查我們供應鏈中的人權和職業安全衛生法，同時增加職場內的多元化，並於各社群推廣包容性的騎乘自行車倡議。